



Ein schmaler Riegel mit Garagen und Abstellräumen, ein schlanker Kubus mit Dachterrasse und ein zur Straße hin versetzter Trakt mit flachem Pultdach ergänzen sich zu einem wohlproportionierten Ensemble, das auf moderne Art dem Dachneigungszwang gerecht wird.



Ein Traum von  
Luftraum



**TITELTHEMA Häuser mit Galerie**



Das Haus ist geprägt von einem Raumkontinuum, einem großen Luftraum, in dem Galerie, Kamin und die transparente Stahlwangen-Treppe wie eingestellte Skulpturen wirken. Zwei Stege erschließen Schlafzimmer und Bad.



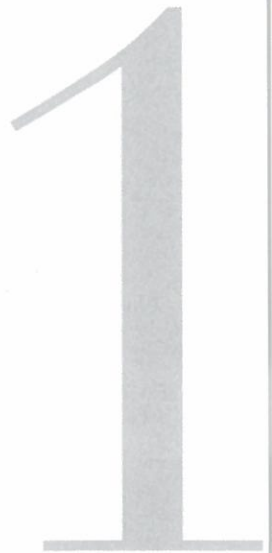
Die Küche ist innerhalb des offenen Raumgefüges in eine Nische eingebettet.



**D**ass sich die Größe oder gar Großartigkeit eines Hauses nicht nur an der Grundfläche festmachen lässt, beweist dieses Domizil in traumhafter Seelage. Geprägt wird es durch einen zweigeschossigen Luftraum, der von einer Galerie und zwei Stegen durchzogen wird. Zusammen mit der reduzierten Material- und Farbwahl und der Lichtwirkung durch die große Glasfassade und ein hoch liegendes Fensterband entsteht ein fast sakraler Raumeindruck.

### Moderne Formensprache, maximale Transparenz

Transparenter kann das Thema Galerie kaum umgesetzt werden. Schon von außen lässt sich diese Philosophie erkennen: Ein hohes Fenster, das die Geometrie des Baukörpers aufgreift, zeichnet den Luftraum nach und erlaubt einen Blick durchs Haus bis zum dahinter liegenden See. Die Architektur orientiert sich an der klassischen Moderne und kombiniert drei geometrisch klare, weiße Baukörper miteinander. Ein lang gestreckter Garagentrakt, in dem sich auch die Abstellräume für Fahrräder und Gartengeräte befinden, flankiert den Weg zum Haus. Ein schlanker, stehender Kubus mit Dachterrasse und ein zur Straße hin versetzter, breiter Trakt mit flachem Pultdach fügen sich zum eigentlichen Wohnhaus. Dem



Der Wechsel in den Raumhöhen schafft unterschiedliche Wohnqualitäten: Unter der Galerie ist Platz für Gemütlichkeit.

## TITELTHEMA Häuser mit Galerie



Ein Steg führt von der Galerie ins Schlafzimmer, das durch eine große Glasfront zum Luftraum freien Ausblick auf den See ohne Einblick von außen gewährt. Durch die Glastür im Hintergrund geht es auf die Treppe, die auf die Dachterrasse führt.



Von der Galerie geht der Blick in alle Richtungen: Vom Wohnbereich im Erdgeschoss bis unters Dach und hinaus in die Natur, die hier ein Teil des Wohngeschehens wird.

Architekten gelang es damit, eine moderne Formensprache mit den strikten Bauvorschriften, die ein geneigtes Dach vorschreiben, zu verbinden.

Einblicke ins private Wohngeschehen gibt es trotz hoher Transparenz dank geschickter Grundriss-Anordnung dennoch kaum. Zu sehen ist von außen nur der Steg überm Eingang, der im Obergeschoss den Arbeitsbereich mit dem Bad verbindet. Alle privaten Wohnräume öffnen sich über eine zweigeschossige Glasfassade oder bodentiefe Fenster nach hinten zur Terrasse. Ein Höhepunkt der Raumkomposition ist der offene Wohn-/Essbereich, in dem die Galerie, der Kaminofen und die filigrane Treppe wie Skulpturen wirken.

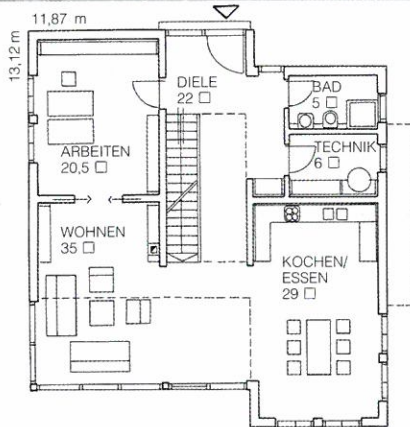
Der Grundriss ist auf die Wohnbedürfnisse eines Paares ohne Kinder ausgelegt, ein zusätzliches Bad im Erdgeschoss und ein per Schiebetür vom Wohnbereich abtrennbares Zusatzzimmer halten für später die Option offen, komplett ebenerdig zu leben. Bis es so weit ist, bietet das Schlafzimmer mit Ankleide und Bad im geschlosseneren Hausteil perfekte Privatsphäre und als besonderes

## TITELTHEMA Häuser mit Galerie

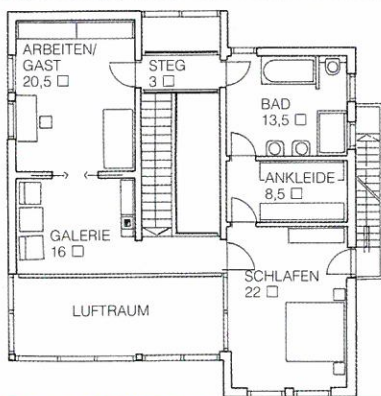


Der bis unters Dach offene Raum auf der Galerie erschließt Schlaf- und Gästezimmer und bietet Platz für Bücherregale und einen Schreibtisch.

### ERDGESCHOSS



### OBERGEHOSS



### DAS MEINT DIE REDAKTION



„Dieses Haus bietet ein luftiges, großzügiges Raumgefüge für zwei Personen. Wenn alle Schiebetüren offen stehen, sind nur Ankleide und Bäder abgetrennt – sogar das Schlafzimmer ist über eine große Glasfront optisch an den Luftraum angeschlossen. Tolles Extra: eine Dachterrasse, die vom Schlafzimmer über eine Außentreppe erreichbar ist.“

Dipl.-Ing. Susanne Neutzling, Redakteurin

Detail eine Außentreppe vom Schlafzimmer auf die Dachterrasse, die maximal privaten Ausblick auf den See gewährt. Ähnliche Vorteile bietet die große Glasfläche vom Schlafzimmer zur Galerie, durch die der Blick vom Bett durch den Luftraum und die Glasfassade in die Natur schweifen kann.

Gebaut ist das Haus aus Kalksandstein, gedämmt wird mit einem 16 Zentimeter starken Wärmedämm-Verbundsystem aus Mineralfasern. Errichtet wurde es durch den regionalen Baupartner von Baumeister-Haus. Durch das System der Franchise-Partner vor Ort kann das Unternehmen bundesweit Stein auf Stein gebaute Häuser mit festem Baustandard schlüsselfertig aus einer Hand anbieten, wobei die Preise je nach Baupartner variieren. ■

### DATEN UND FAKTEN

**ENTWURF:** Haus Jonas

**HERSTELLER:** Baumeister-Haus  
60388 Frankfurt  
Tel. 069/631553-0

**AUSFÜHRUNG:** Meister Bau Teltow GmbH  
14513 Teltow  
Tel. 03328/310990

**WEITERE HÄUSER:** [www.bautipps.de/baumeister](http://www.bautipps.de/baumeister)

#### KONSTRUKTION + TECHNIK:

17,5 cm Kalksandstein-Mauerwerk mit 16 cm Wärmedämm-Verbundsystem und Putz-Fassade (U-Wert: 0,20 W/m²K), Kunststoff-Fenster mit Dreifachverglasung (Uw-Wert: 0,99 W/m²K), Pultdach 20 Grad, Gas-Brennwert-Therme, Fußbodenheizung, zentrale Lüftungsanlage mit Wärmerückgewinnung; Primärenergiebedarf: 52,63 kWh/m²a, Heizwärmebedarf: 25,64 kWh/m²a, Endenergiebedarf: 43,91 kWh/m²a

**ABMESSUNGEN:** 11,87 x 13,12 m

**WOHNFLÄCHEN:** EG 117,5 m², OG 83,5 m²

#### PREIS DIESES ENTWURFS:

Schlüsselfertig ohne Extras 370000 Euro, inklusive Bodenplatte, der Preis variiert je nach Ausstattung und Region um circa 10 Prozent

Fotos: Baumeister-Haus